



KUOPAS

Hiilijalanjälkiraportti
2024-2025



HIILIJALANJÄLKIRAPORTTI



SISÄLLYSLUETTELO

JOHDANTO

Mikä on hiilijalanjälki?	3
Kuopaksen hiilijalanjäljen muodostuminen	4
Lähtötiedot, oletukset ja rajaukset	5

LASKENNAN TULOKSET

Kokonaishiilijalanjälki	6
Hiilijalanjälki päästölähteittäin	8

JOHTOPÄÄTÖKSET

Hiilijalanjäljen vertailu	11
Yhteenveto	12
Kehitystoimenpiteet	13

Kuopas eli Kuopion Opiskelija-asunnot Oy rakennuttaa, ylläpitää ja vuokraa opiskelija-asuntoja. Kuopaksella asuu noin 2 800 asukasta. Kuopion kaupungin tytäryhtiönä Kuopaksen toimintaa ilmasto- ja vastuullisuusasioissa ohjaa kaupungin strategian tavoitteet muun muassa jätteettömyyteen, päästöttömyyteen ja energiatehokkuuteen liittyen.

Tämä raportti kokoaa yhteen Kuopaksen hiilijalanjäljen laskennan tuloksen vuodelta 2024. Laskenta on tehty organisaatiotasolla ja sen avulla on saatu selville toiminnan suurimmat päästölähteet. Raportti käsittelee käytetyt laskentatavat sekä laskennan tulokset. Raportissa on esitetty vertailun vuoksi myös vuosien 2022-2023 hiilijalanjäljet.

Laskennan päiväys 28.2.2025

Laskennan ja raportin on toteuttanut  **Sustera**

JOHDANTO

Mikä on hiilijalanjälki?

Hiilijalanjälki tarkoittaa ilmastopäästöjä, joita syntyy ihmisten toiminnan ja tekojen seurauksena. Se kertoo yksittäisen ihmisen, yrityksen, organisaation tai jonkin tuotteen päästöt tietyn ajanjakson aikana. Hiilijalanjälki muodostuu usein liikkumisesta, ostetuista palveluista, käytetystä energiasta ja materiaaleista sekä toiminnasta syntyneistä jätteistä. Merkittävimmät hiilijalanjälkeen vaikuttavat kasvihuonekaasupäästöt ovat hiilidioksidi, metaani ja typpioksiduuli.

Yrityksen hiilijalanjälki

Yrityksen hiilijalanjälki tarkoittaa sen toiminnasta syntyvien kasvihuonekaasupäästöjen määrää. Yrityksen hiilijalanjäljen muodostuminen riippuu siitä, millä toimialalla yritys toimii ja mitä se tekee. Tämän vuoksi yrityksen hiilijalanjälki lasketaan aina tapauskohtaisesti.

Hiilijalanjäljen laskennassa kasvihuonekaasupäästöt esitetään hiilidioksidiekvivalenttina josta käytetään lyhennettä CO₂-ekvivalentti (CO₂e). Se kuvastaa eri kasvihuonekaasujen ilmastoa lämmittävää vaikutusta muunnettuna hiilidioksidin vastaavaksi vaikutukseksi ilmakehässä.



Tässä työssä käytetty hiilijalanjälkilaskentamenetelmä pohjautuu GHG Protocol -standardiin. GHG Protocol on Maailman elinkeinoelämän kestävän kehityksen neuvoston (WBCSD) ja Maailman resurssikeskuksen (WRI) vuonna 1998 julkaisema standardi, jonka avulla yritykset voivat laskea toimintansa kasvihuonekaasupäästöt. Ohjeistuksen mukaan yrityksen kasvihuonekaasupäästöt lajitellaan kolmeen eri ulottuvuuteen:

- **Scope 1:** Yrityksen toiminnasta suoraan syntyvät päästöt, joihin yrityksen on usein mahdollista vaikuttaa. Näitä ovat muun muassa oma energiantuotanto tai liikkuminen omilla autoilla.
- **Scope 2:** Yrityksen toiminnasta epäsuorasti syntyvät päästöt, jotka syntyvät yrityksen ostaman energian tuotannosta. Näitä ovat muun muassa kaukolämpö ja sähkö.
- **Scope 3:** Yrityksen toiminnasta välillisesti syntyvät muut epäsuorat päästöt, jotka syntyvät arvoketjun aikana. Näitä ovat muun muassa liikematkoihin, hankinnoihin ja jätteisiin syntyvät päästöt.

JOHDANTO

Kuopaksen hiilijalanjäljen muodostuminen



Kuopas on tunnistanut toimintansa tärkeimmät ilmastovaikutukset ja alustavat toimenpiteet, joiden avulla päästöjä voidaan vähentää. Kiinteistöliiketoiminnassa suurimmat päästöt syntyvät tyypillisesti kiinteistökannan ostoenergian päästöistä. Kuopaksella on sähkön ja kaukolämmön osalta käytössä uusiutuva energia. Tämän ansiosta päästöt ovat jopa viisi kertaa pienemmät, kuin fossiilisia vaihtoehtoja käytettäessä. Uusiutuvan energian ansiosta Kuopaksen hiilijalanjälki syntyy arvoketjun epäsuorista päästöistä (scope 3), joihin yritys ei suoraan pysty vaikuttamaan.

Kuopaksen ilmastopäästöt voidaan jakaa GHG Protocol -standardin mukaisesti kolmeen eri ulottuvuuteen:

Scope 1: suorat päästöt

Kuopaksen suorat päästöt syntyvät yrityksen omistamilla ajoneuvoilla tehdyistä matkoista sekä omasta energiantuotannosta. Näitä ei ollut vuonna 2024 muodostunut lainkaan.

Scope 2: epäsuorat ostoenergian päästöt

Kuopaksen omistamiin kiinteistöihin ostetaan sähköä ja kaukolämpöä. Kiinteistöihin ei hankita kaukokylmää.

Scope 3: epäsuorat arvoketjun päästöt

Kuopaksen epäsuorat arvoketjun päästöt syntyvät välillisesti koko yrityksen arvoketjun aikana. Olennaisimmat päästöt syntyvät hankituista tuotteista ja palveluista, liike- ja työmatkoista, kiinteistöjen vedenkulutuksesta sekä toiminnasta syntyvistä jätteistä.

JOHDANTO

Lähtötiedot, oletukset ja rajaukset

Kuopion Opiskelija-asunnot Oy:n hiilijalanjäljen laskentaan sisällytettiin yrityksen varsinainen liiketoiminta. Toimintaympäristön tarkastelun ja toiminnan suurimpien ilmastovaikutusten tunnistamisen jälkeen määriteltiin laskentarajat päästöjen laskemiseksi.

Laskentaan sisällytettiin:

- **Scope 1:** Yrityksen omistamilla ajoneuvoilla tehtyjen matkojen päästöt
- **Scope 2:** Kiinteistöjen ostoenergian eli sähkön ja kaukolämmön päästöt
- **Scope 3:** Seuraavat muut epäsuorat päästöt:
 - ✓ Työntekijöiden liikematkojen päästöt
 - ✓ Työntekijöiden kodin ja työpaikan välisten työmatkojen päästöt
 - ✓ Kiinteistöissä syntyvien jätteiden päästöt
 - ✓ Kiinteistöjen vedenkulutuksen ja jäteveden päästöt
 - ✓ Hankitut tuotteet ja palvelut huoltotyön, ulkoalueiden hoitotyön, remonttipalveluiden, kodinkoneiden, kirjanpitopalveluiden, mainos- ja markkinointipalveluiden, vakuutus- ja eläkerahastopalveluiden sekä datapalveluiden osalta.



Laskenta koskee vuotta 2024 ja vertailuvuosina on käytetty vuosia 2022 ja 2023.



Viitekehyksenä toimii GHG Protocol -standardi, joten ulottuvuuden 2 päästöt on laskettu ohjeistuksen mukaisesti sijainti- ja hankintaperusteisesti. Yhteenlasketuissa päästöissä on käytetty hankintaperusteista arvoa.



1.1.2019 alkaen Kuopaksen kaukolämpö ja sähkö on tuotettu 100 % vihreällä biopolttoaineella.

Laskennassa on hyödynnetty seuraavia lähtötietoja:

- **Scope 1:** Yrityksen omat autot sähköautoja vuodesta 2023 alkaen. Ei päästöjä scope 1 osalta.
- **Scope 2:** Sähkön ja kaukolämmön osalta kulutuslukemat perustuvat mitattuihin lukuihin.
 - Hankintaperusteinen: Vuosien 2022, 2023 ja 2024 lukujen osalta on huomioitu ostettu vihreä sähkö ja kaukolämpö, joiden ominaispäästöt ovat 0 gCO₂/kWh. Kaukolämmön osalta laskennassa ei ole otettu huomioon biopolttoaineiden tuotannon elinkaarta vaan kaukolämmön laskennallinen hankintaperusteinen päästö on oletettu olevan nolla. Sähkön päästökertoimet OpenCO2.net. Kaukolämmön päästökertoimet perustuvat vuosien 2022-2024 kaukolämpötilastoihin, OpenCO2.net.
 - Sijaintiperusteinen: Laskennassa on käytetty maaakohtaisia keskimääräisiä päästökertoimia. Sähkön päästökertoimet perustuvat Energiaviraston/Tilastokeskus vuosien 2022-2024 Suomen sähkön tuotantotietoihin, OpenCO2.net. Kaukolämmön päästökertoimet perustuvat vuosien 2022-2024 kaukolämpötilastoihin, Tilastokeskus / OpenCO2.net.
- **Scope 3:**
 - Hankitut tuotteet ja palvelut: Lähtötiedot ostetuista tavaroista ja palveluista euromääräisellä tasolla. Päästökertoimet DEFRA, EXIOBASE / OpenCO2.net
 - Liike- ja työmatkat: Henkilöstön työaikana tekemät liikematkat sekä henkilöstön työmatkat koti-työpaikan välillä ajoneuvotyypin ja kilometrimäärän mukaan. Päästökertoimet Traficom, DEFRA / OpenCO2.net
 - Jätteet: Kiinteistöissä syntyvät jätteet määrän (kg) ja kierrätystavan mukaan. Päästökertoimet Tilastokeskus, DEFRA / OpenCO2.net
 - Vedenkulutus ja jätevesi: Kulutuslukemat perustuvat mitattuihin lukuihin. Päästökertoimet HSY / OpenCO2.net.

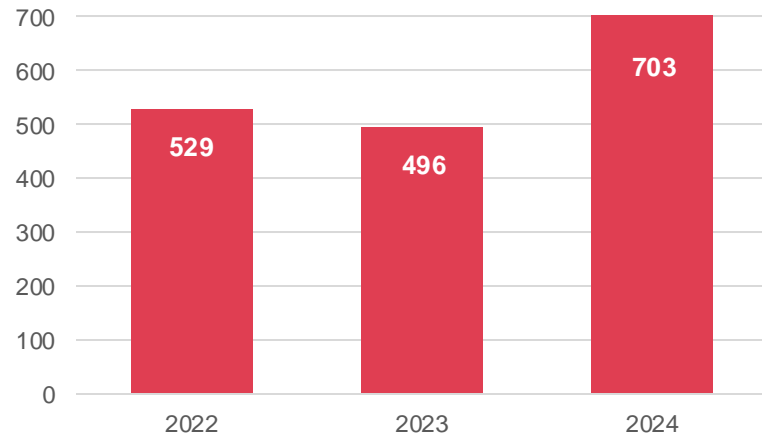
LASKENNAN TULOKSET

Kokonaishiilijalanjälki



Laskennan mukaan Kuopaksen kokonaishiilijalanjälki vuonna 2024 oli 703 tCO₂e. Hiilijalanjälki kasvoi noin 42 % edellisestä vuodesta, mikä tarkoittaa noin 206 tonnia enemmän päästöjä vuoteen 2023 verrattuna. Vertailun vuoksi vuonna 2022 kokonaispäästöt olivat noin 529 tonnia.

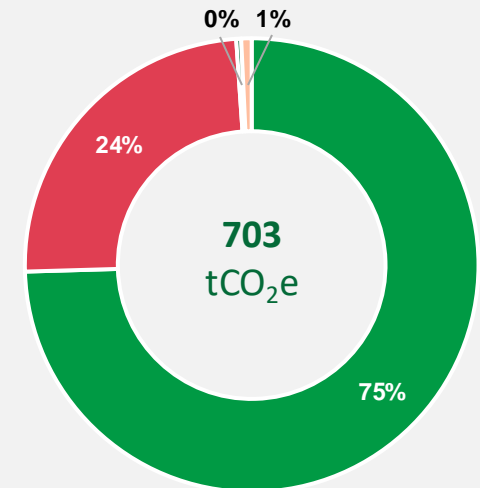
Suurin osa Kuopaksen vuoden 2024 päästöistä syntyi hankituista tuotteista ja palveluista (sis. vedenkulutuksen). Näiden osuus kokonaispäästöistä oli noin 75 %. Toiseksi eniten päästöjä syntyi kiinteistöissä syntyvistä jätteistä, jotka muodostivat noin 24 % kokonaispäästöistä. Tämän lisäksi päästöjä syntyi myös liikematoista sekä työntekijöiden työmatkoista, mutta näiden osuudet olivat kuitenkin hyvin marginaalisia.



Kokonaispäästöt (tCO₂e)



Hiilijalanjäljen jakautuminen



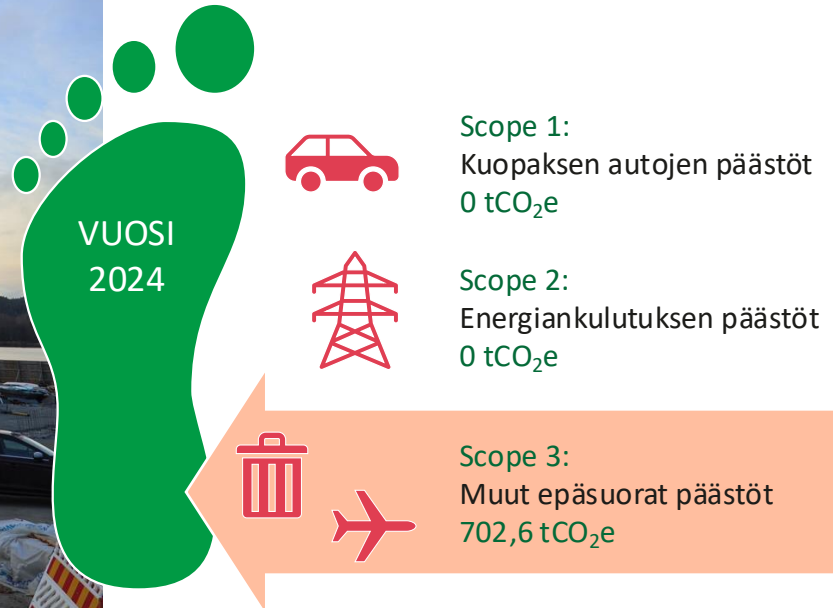
- Hankitut tuotteet ja palvelut
- Toiminnoista syntyvä jäte
- Liikematkat
- Työntekijöiden työmatkat

LASKENNAN TULOKSET

Kokonaishiilijalanjälki



Kuopaksen hiilijalanjäljen jakautuminen GHG Protocol -standardin mukaisiin suoriin ja epäsuoriin päästöihin on esitetty alla olevassa kuvassa ja taulukossa. Kuten edellä todettiin, Kuopaksen ilmastopäästöt muodostuvat täysin muista epäsuorista päästöistä, joihin Kuopaksella ei ole suoraa vaikutusmahdollisuutta. Vuonna 2023 Kuopaksen omistamissa autoissa siirryttiin sähköautoihin. Näin ollen myös vuoden 2024 yrityksen suorat päästöt (scope 1) ovat nolla. Vertailun vuoksi yrityksen suorat päästöt vuonna 2022 olivat vielä noin 1,5 tonnia CO₂e.



Kuopaksen hiilidioksidipäästöt

	2022	2023	2024
Scope 1: Suorat päästöt, tCO₂e			
Kategoria 1: Kuopaksen autot	1,5	0	0
Scope 2: Epäsuorat päästöt, hankintaperusteinen, tCO₂e			
Kategoria 1: Ostettu sähkö	0,0	0,0	0,0
Kategoria 2: Ostettu kaukolämpö	0,0	0,0	0,0
Scope 2: Epäsuorat päästöt, sijaintiperusteinen*, tCO₂e			
Kategoria 1: Ostettu sähkö	781,9	1451,3	2056,7
Kategoria 2: Ostettu kaukolämpö	1379,5	1350,6	1875,1
Scope 3: Muut epäsuorat päästöt, tCO₂e			
Kategoria 1: Hankitut tuotteet ja palvelut (sis. vedenkulutus ja jätevesi)	345,3	311,0	523,8
Kategoria 2: Toiminnoista syntyvä jäte	170,0	173,4	171,2
Kategoria 3: Liikematkat	5,8	6,0	2,4
Kategoria 4: Työntekijöiden työmatkat	5,9	5,8	5,2
Päästöt yhteensä, tCO₂e	528,5	496,2	702,6
Päästöintensiteetti, kgCO ₂ e/asukas	195	181	251

*Laskettu vertailukohteeksi GHG Protocol -ohjeistuksen mukaisesti. Yhteenlasketuissa päästöissä käytetään hankintaperusteista lukua.

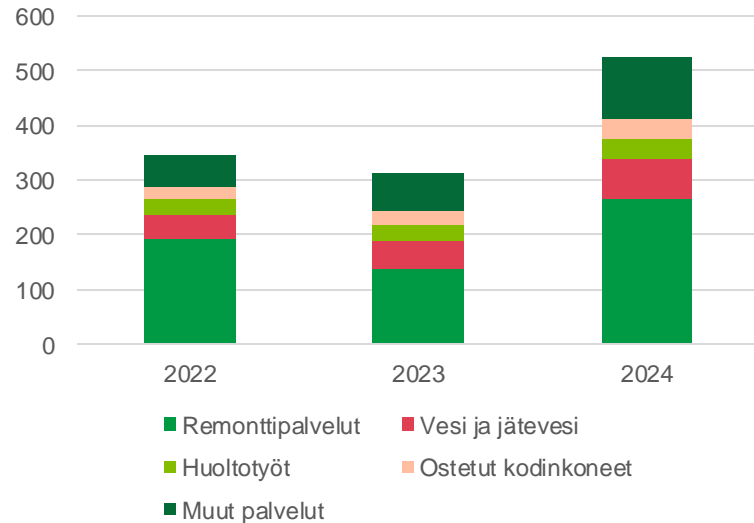
LASKENNAN TULOKSET

Hiilijalanjälki päästölähteittäin

Remonttipalveluista suurimmat päästöt

Kuopaksen hankinnat (sis. vedenkulutuksen) muodostavat noin kolme neljäsosaa yrityksen kokonaispäästöistä. Merkittävin osa syntyi remonttipalveluista, jotka muodostivat noin 50 % hankintojen päästöistä ja noin 38 % Kuopaksen kokonaispäästöistä. Toiseksi eniten hankintojen päästöistä, noin 14 %, syntyi kiinteistöjen vedenkulutuksesta ja jäteveden käsittelystä. Vedenkulutus ja jäteveden osuus Kuopaksen kokonaispäästöistä oli noin 10 %.

Hankintojen päästöt, tCO₂e



Remonttipalvelut muodostavat noin

38 %

Kuopaksen kokonaishiilijalanjäljestä

Vedenkulutus ja jätevesi muodostavat

10 %

Kuopaksen kokonaishiilijalanjäljestä



Kuopaksen vuoden 2024 hankintojen ilmastopäästöt ovat nousseet aiempiin vuosiin verrattuna. Päästöjen nousu selittyy pitkälti remonttipalveluiden kasvaneella tarpeella. Tämän lisäksi veden ja jäteveden päästöt ovat kasvaneet hieman aiempiin vuosiin nähden, kuten myös ostettujen kodinkoneiden päästöt.

Muut hankitut palvelut sisältävät kirjanpito-, mainos- ja markkinointi-, data- sekä vakuutus- ja eläkerahastopalvelut. Lisäksi vuoden 2024 laskentaan on sisällytetty ulkoalueiden hoitopalvelut, joista ei ole ollut saatavilla aiempina vuosina lähtötietoja. Muiden palveluiden päästöt ovat kasvaneet aiempiin vuosiin nähden pitkälti juuri ulkoalueiden hoitopalveluiden johdosta. Ulkoalueiden hoitopalveluiden päästöt heijastavat merkittävästi myös kokonaispäästöjen kasvuun.

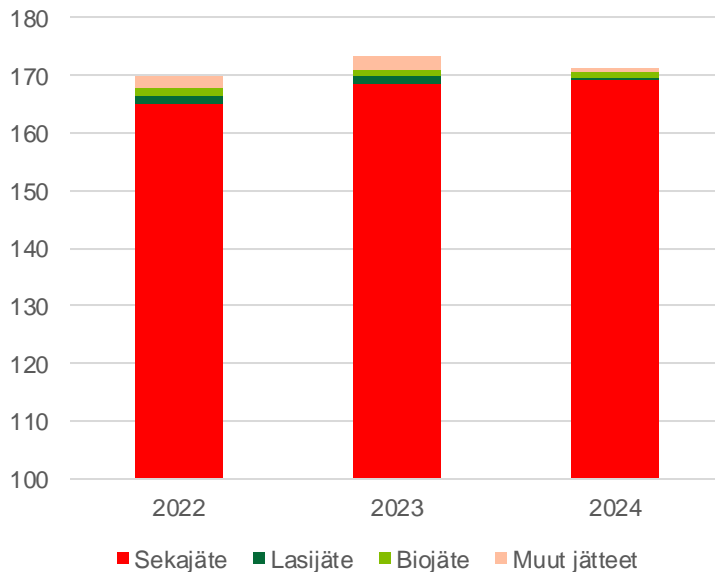
LASKENNAN TULOKSET

Hiilijalanjälki päästölähteittäin

Jätteet muodostavat noin neljänneksen yrityksen hiilijalanjäljestä

Kuopaksen kiinteistöistä syntyvät jätteet muodostivat noin 24 % yrityksen vuoden 2024 kokonaispäästöistä. Merkittävin vaikutus oli sekajätteellä, josta aiheutui jopa noin 99 % jätteiden päästöistä. Toiseksi suurin vaikutus oli biojätteellä, joka muodosti kuitenkin vain noin 0,7 % jätteiden päästöistä.

Jätteiden päästöt, tCO₂e



Sekajäte muodostaa noin **24 %** Kuopaksen kokonaishiilijalanjäljestä

Vuonna 2024 jätteiden ilmastopäästöt olivat **1,2 %** pienemmät vuoteen 2023 verrattuna

Jätteistä syntyvät päästöt ovat pienentyneet hieman vuodesta 2023. Muiden jätteiden päästöjen, pienentyessä päästöintensiivisen sekajätteen määrä on sen sijaan hieman kasvanut. Päästöinä mitattuna kaikkien jätteiden määrä on pienentynyt noin 1,2 % vuodesta 2023, mikä tarkoittaa noin 2,2 tonnia. Sekajätteen määrä on puolestaan kasvanut noin 0,3 %, mikä tarkoittaa jätemäärinä noin 0,6 tonnia.

Materiaalihyödynnykseen menevien jätteiden, kuten paperin, lasin, pahvin ja kartongin sekä metallin osuudet jätteiden päästöistä ovat yhteensä noin 0,6 %:n luokkaa, vaikka niiden osuus syntyvästä jätteiden mäsasta on noin 23 %. Materiaalihyödynnykseen menevien jätteiden määrän kasvattaminen ja sekajätteen määrän vähentäminen vaikuttaa siis suuresti jätteistä muodostuviin päästöihin.

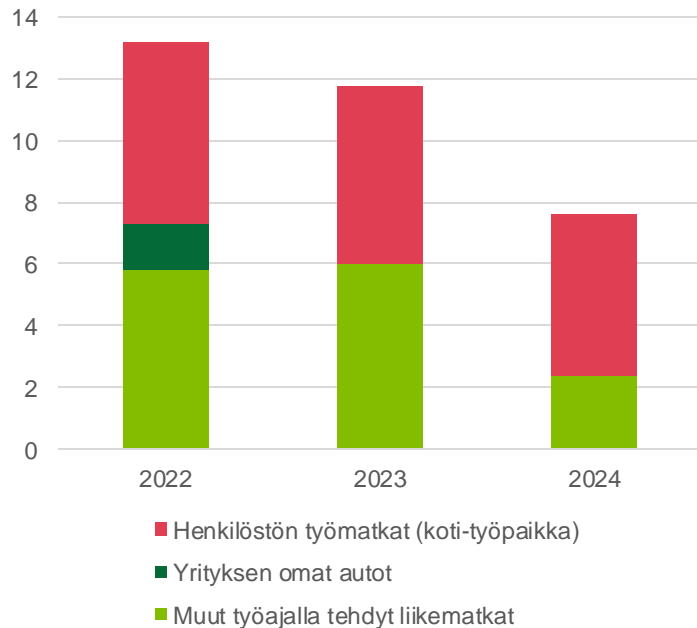
LASKENNAN TULOKSET

Hiilijalanjälki päästölähteittäin

Liikkumisen päästöt vähentyneet tasaisesti

Liikkumisen päästöt muodostavat vain 1 % Kuopaksen vuoden 2024 kokonaispäästöistä. Näistä henkilöstön työmatkat eli liikkuminen kodin ja työpaikan välillä muodostavat noin 68 %. Suurin osa liikkumisesta tapahtuu bensiiniautoilla.

Liikkumisen päästöt, tCO₂e



Kuopaksen käytössä on vain sähköautoja vuonna 2024

Liikkumisen päästöt
36 %
pienemmät vuoteen 2023 verrattuna

Liikkumisen päästöt ovat pienentyneet merkittävästi edellisiin vuosiin verrattuna. Vuonna 2024 liikkumisesta syntyneet päästöt olivat noin 36 % vuotta 2023 pienemmät. Ero on vielä suurempi, jos verrataan vuoteen 2022 nähden, jolloin liikkumisen päästöt ovat pienentyneet jopa 42 %.

Yrityksen omistamilla autoilla tehtyjen liikematkojen päästöt ovat pudonneet merkittävästi vuosina 2022-2024. Vuonna 2022 päästöt olivat näiden osalta vielä 1,5 tonnia CO₂e. Vuodesta 2023 alkaen Kuopaksen omistamat autot ovat olleet täysin päästöttömiä. Suurin syy merkittävän parannuksen taustalla on ollut siirtyminen sähköautoihin. Vertailun vuoksi vielä vuonna 2022 yrityksen omistamat autot muodostivat noin 11 prosenttia kaikista liikkumisen päästöistä.

JOHTOPÄÄTÖKSET

Hiilijalanjäljen vertailu

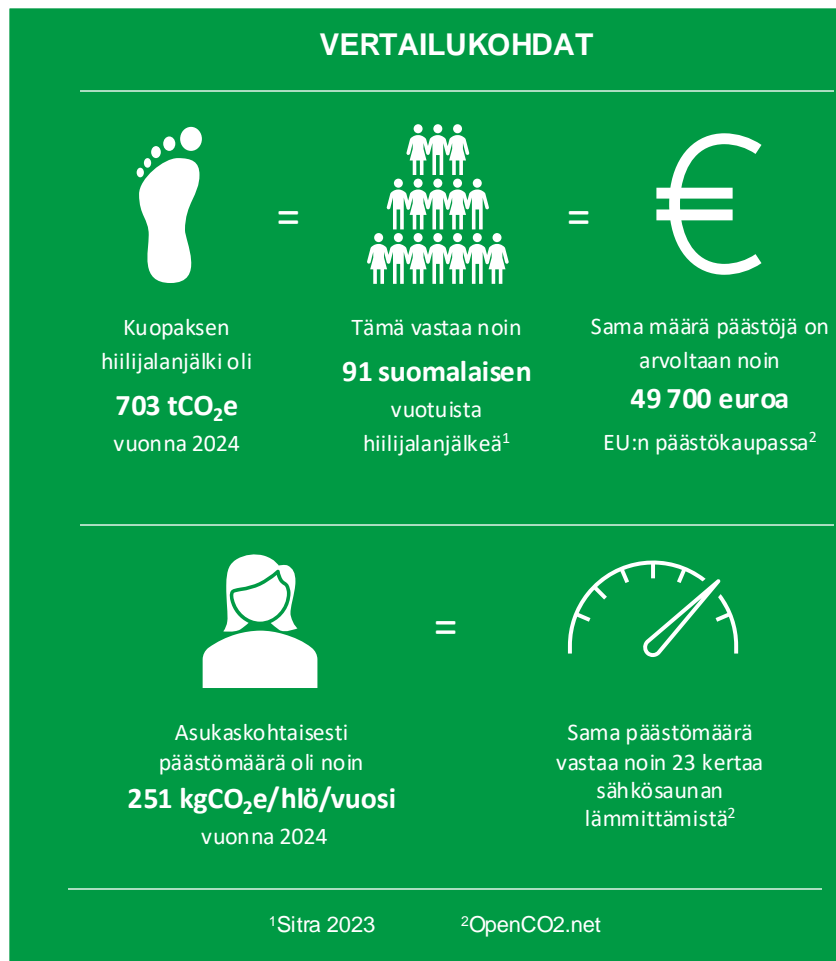
Hiilijalanjätkilaskelman perusteella Kuopaksen ostoenergian kasvihuonekaasupäästöt ovat toimialaa keskimääräistä pienemmät. Tähän vaikuttaa vihreä ostoenergia, johon Kuopas siirtyi vuoden 2019 alusta.

Kuopaksen kiinteistökannan ostoenergian kasvihuonekaasupäästöt olivat 0 kgCO₂/brm², kun taas asuinkiinteistöjen keskimääräiset ostoenergian päästöt olivat 16 kgCO₂/htm² *. Mikäli Kuopas hyödyntäisi edelleen normaalia sähköä ja kaukolämpöä, olisi yrityksen kokonaispäästöt yli viisi kertaa nykyistä suuremmat. Tällöin ostoenergian päästöt muodostaisivat jopa 85 % yrityksen kokonaispäästöistä.

Vertailu on suuntaa antava, sillä laskennan tuloksiin vaikuttavat suuresti laskentarajojen ja -tapojen eroavaisuudet. Moni kiinteistöalalla toimiva yritys laskee päästönsä yhä ainoastaan epäsuoran ostoenergian (Scope 2) osalta. Tämän vuoksi päästöjen vertailu on haastavaa.

Asukaskohtaisesti jaettuna Kuopaksen ilmastopäästöt olivat noin 251 kgCO₂e/asukas/vuosi kuluneen vuoden aikana. Tämä on lähes 86 % keskivertosuomalaisen asumisen hiilijalanjälkeä¹ pienempi.

*KTI, Vastuullinen kiinteistöliiketoiminta 2024



JOHTOPÄÄTÖKSET

Yhteenvedo

Kuopaksen hiilijalanjälki eli toiminnan päästöt vuonna 2024 oli yhteensä 703 tCO₂e. Suurin osa päästöistä muodostuu ostetuista remonttipalveluista, noin 38 %. Toiseksi eniten päästöjä, noin 24 %, muodostuu kiinteistöissä syntyvistä jätteistä. Loput Kuopaksen ilmastopäästöistä syntyvät kiinteistöjen vedenkulkuksesta, henkilöstön liike- ja työmatkoista sekä muista ostetuista tuotteista ja palveluista.

Vuonna 2024 Kuopaksen hiilijalanjälki oli noin 42 % suurempi kuin vuonna 2023. Suurin vaikutus Kuopaksen ilmastopäästöihin on ollut hankittujen tuotteiden ja palveluiden päästöjen kasvamisella. Yrityksen toiminnasta muodostuvien jätteiden päästömäärät ovat sen sijaan hieman laskeneet edellisiin vuosiin nähden. Samoin liikkumisen päästöt ovat pienentyneet merkittävästi edellisiin vuosiin nähden, ollen jopa 36 % pienemmät kuin vuonna 2023.

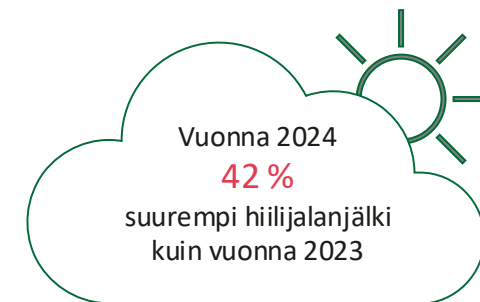
Asukaskohtaisesti jaettuna Kuopaksen ilmastopäästöt olivat vuonna 2024 noin 251 kgCO₂e asukasta kohden. Vuoteen 2023 verrattuna kasvua tämän suhteen on tapahtunut 39 %. Asukaskohtainen hiilijalanjälki on silti jopa 86 % keskivertosuomalaisen asumisen hiilijalanjälkeä pienempi.



Kuopaksen hiilijalanjälki eli toiminnan päästöt olivat **703 tCO₂e** vuonna 2024



Asukaskohtainen hiilijalanjälki **251 kgCO₂e/asukas/vuosi** vuonna 2024



Liike- ja työmatkat
7,6 tCO₂e

Hankitut tuotteet ja palvelut yht. (sis. vedenkulutus)
523,8 tCO₂e

Ostetut remonttipalvelut
264,3 tCO₂e

Vesi ja jätevesi
73,2 tCO₂e

Jätteet
171,2 tCO₂e



JOHTOPÄÄTÖKSET

Kehitystoimenpiteet

Kuopaksen hiilijalanjäkilaskelma antaa hyvän mielikuvan yrityksen oman toiminnan suurimmista päästölähteistä ja niiden jakautumisesta. Yritys on tehnyt jo monia merkittäviä toimenpiteitä ilmastopäästöjen pienentämiseksi ja niiden vaikutus näkyy myös päästöjen määrässä. Laskelman pohjalta on tehty muutamia kehitysehdotuksia, joiden avulla Kuopas voi pyrkiä kohti vielä vähähiilisempää toimintaa tulevaisuudessa:



Vedenkulutuksen vähentäminen

Vedenkulutus ja jäteveden käsittely muodostaa lähes 10 % Kuopaksen kokonaispäästöistä. Päästöjen pienentämiseksi Kuopaksen kannattaa kannustaa asukkaita kestävään vedenkäyttöön esimerkiksi asuntokohtaisella vedenkulutuksen reaaliaikaisella seurannalla ja erilaisilla kampanjoilla. Vedenkulutusta pienentämällä saadaan merkittäviä tuloksia yrityksen kokonashiilijalanjäljen muodostumisen osalta.



Sekajätteen määrän vähentäminen

Noin 24 % Kuopaksen ilmastopäästöistä syntyy kiinteistöissä syntyvien jätteiden käsittelystä. Materiaalikierrätykseen menevät jätteet muodostavat vain prosentin jätteiden ilmastopäästöistä vaikka niiden massa on noin 23 % jätteiden kokonaismäärästä. Kierrätyksen tehostaminen ja sekajätteen määrän vähentäminen pienentää siis huomattavasti jätteiden käsittelystä syntyviä ilmastopäästöjä.

Kuopaksen kannattaa keksiä erilaisia kampanjoita, joiden avulla asukkaita voitaisiin innostaa jätteiden kierrätykseen ja näin ollen sekajätteen määrän vähentämiseen. Hyvänä keinona kierrätyksen tehostamiseen on myös huolehtia jäteastioiden selkeistä merkinnöistä ja kierrätyksestä viestimisestä.

Sekajätteen vähentämisellä on myös taloudellisia kannustimia, sillä muiden jäteastioiden ylläpito kustannukset ovat merkittävästi halvempia verrattuna sekajätteeseen.



Järkeviä hankintoja

Merkittävin osa Kuopaksen ilmastopäästöistä syntyy ostetuista palveluista ja hankinnoista, joihin vaikuttaminen on monimutkaisempaa. Yleensä haastavinta on sidosryhmien toimintaan vaikuttaminen ja käytännössä vaikutusmahdollisuudet ovat lähinnä viestinnällisiä keinoja. Hankintojen osalta tärkein ohjenuora on hankkia vain tarpeeseen. Hankintoja suunniteltaessa kannattaa suosia suomalaisia ja paikallisia tuotteita ja palveluita, Luotettava Kumppani -yrityksiä ja ympäristömerkittyjä tuotteita.

Lisäksi on hyvä suosia mahdollisuuksien mukaan tuotteiden, kuten kodinkoneiden korjaamista uusien koneiden ostamisen sijaan. Tällä tavoin voidaan konkreettisesti vaikuttaa hankittujen tuotteiden päästömääriin. Myös koneiden ja laitteiden vuokraaminen on hyvä keino vaikuttaa hiilijalanjäljen pienentämiseen.



KUOPAS

Kuopion Opiskelija-asunnot Oy
Torikatu 15, 70110 Kuopio